

GUIDA ALLA PULIZIA E MANUTENZIONE DELLE PORTE INTERNE



Doorlife
OPEN YOUR HOME

AVVERTENZE

La manutenzione ordinaria e straordinaria è un'operazione che va sempre fatta con molta attenzione per non rischiare di causare danni al prodotto (graffi, scheggiature, rotture, ...) o, ancor peggio, alla propria persona. È pertanto sempre bene valutare prima di tutto se la manutenzione richiesta può essere eseguita autonomamente o se non fosse preferibile rivolgersi ad esperti del settore.

Cores Italia non si assume alcuna responsabilità per danni a cose o persone originati dall'aver eseguito quanto indicato a seguire con imperizia o disattenzione.

Le istruzioni che troverete in queste pagine sono relative esclusivamente ad operazioni di **manutenzione ordinaria**, per le quali non è necessaria alcuna preparazione specifica e per la cui esecuzione sono facilmente reperibili, presso i negozi specializzati, sia gli strumenti che gli eventuali ricambi.

Qualsiasi operazione differente da quelle indicate a seguire è considerata da Cores Italia di natura straordinaria ed è stata volutamente tralasciata perché la Società ritiene assolutamente necessario che la sua esecuzione sia fatta da **personale qualificato**.

Prima di cominciare ad operare, accertatevi di essere in grado di porre la massima attenzione al lavoro da svolgere.

Controllate che gli attrezzi siano in buono stato di conservazione e idonei all'uso richiesto e che l'ambiente in cui operate sia sufficientemente illuminato per avere una buona visione della postazione di intervento e libero da impedimenti.

Se usate scale o scalette a libro, accertatevi che abbiano un appoggio sicuro, che non possano scivolare e operate in presenza di una seconda persona che tenga ben ferma la scala.

... e adesso buon lavoro!

PULIZIA DELLE PORTE

Le porte interne, così come ogni altro elemento della casa, richiedono una manutenzione regolare e una corretta pulizia. Pulitele regolarmente con un panno asciutto, preferibilmente in microfibra, per rimuovere la polvere.

Per una pulizia più accurata, è sempre consigliabile rimuovere prima la polvere superficiale con un panno morbido per poi passare all'utilizzo di un detergente neutro. Questo semplice passaggio previene graffi indesiderati durante il processo di pulizia.

Scegliete detersivi delicati e non abrasivi. Per ottenere risultati perfetti e non correre il rischio di utilizzare prodotti che potrebbero danneggiare le tue porte, Cores Italia consiglia l'acquisto dello **Smart Kit** di pulizia contenente un prodotto studiato appositamente per la pulizia delle porte e tutto il materiale necessario.

In ogni caso, **evitate** l'uso di detersivi aggressivi, prodotti a base di olii protettivi o di cera e di panni e spugne ruvidi o abrasivi.

- Applicare la soluzione detergente con un panno umido ben strizzato su tutte le superfici, facendo attenzione a non esercitare eccessiva pressione. Pulite delicatamente con movimenti circolari, concentrandovi sulle eventuali macchie.

In caso di macchie particolarmente persistenti può essere utilizzata, con estrema delicatezza, una **spugna magica** inumidita.

- Asciugate accuratamente tutte le superfici con un panno asciutto. Lasciare residui d'acqua sulla superficie potrebbe danneggiare la finitura della porta nel tempo.
- Per le porte a vetro può essere seguito lo stesso procedimento, ma si può utilizzare un detergente apposito per i vetri. Per i vetri satinati si consiglia di detergere bene la parte lucida e passare delicatamente la parte satinata, onde evitare aloni.

Sulle maniglie sconsigliamo l'uso di acqua o detersivi. Basterà usare un panno asciutto per rimuovere la polvere ed eventuali impronte.

MANUTENZIONE ORDINARIA DELLA SERRATURA

SERRATURA MECCANICA

Non richiede manutenzioni particolari.

Le serrature che utilizziamo non necessitano di operazioni di lubrificazione. Vi invitiamo pertanto a non effettuare questa operazione.

SERRATURA MAGNETICA

Non richiede manutenzioni particolari.

Ricordiamo che, con le serrature magnetiche, **la chiave può essere azionata solo a porta chiusa**. Il tentativo di girare la chiave per azionare lo scrocco a porta aperta può comportare la rottura della serratura stessa.

MANUTENZIONE ORDINARIA DELLE CERNIERE

CERNIERE ANUBA

Lubrificazione - Sebbene possibile, la lubrificazione delle anuba è un'operazione non necessaria. Eventuali cigolii o attriti nella movimentazione dell'anta sono attribuibili, in genere, alla posa del prodotto o alla necessità di regolazioni che consigliamo di far eseguire da uno **specialista**,

Tuttavia, se per qualsiasi motivo doveste riscontrare la necessità di provvedere alla pulizia/lubrificazione delle anuba agite come specificato qui di seguito

- Munitevi di un lubrificante per serrature e di un panno morbido.
- Applicate una piccola quantità di lubrificante in corrispondenza della linea di rotazione del sistema a cardine, ovvero la zona di contatto tra l'anuba maschio (elemento inferiore) e l'anuba femmina (elemento superiore). Rimuovete il lubrificante in eccesso con un panno morbido e ripetete l'operazione su tutte le cerniere.

Qualora le indicazioni sopra esposte non fossero sufficienti e risulti necessaria la rimozione dell'anta (è consigliato l'intervento di uno **specialista**), è possibile effettuare l'operazione di lubrificazione nel rigoroso rispetto delle seguenti indicazioni

- Verificate che l'anta della porta possa essere aperta almeno fino a 90° rispetto al muro e che lo spigolo superiore (lato cerniere) sia fuori dalla traiettoria del telaio fisso.
- Afferrate saldamente (possibilmente facendovi aiutare da un'altra persona) l'anta ai due lati circa a metà altezza e, ruotando leggermente avanti e indietro, spingete in alto fino a sfilare i cardini femmina posti sull'anta dai corrispondenti accoppiamenti maschio fissati al telaio.

*Evitate **tassativamente**, di cercare di facilitare la manovra inserendo leve o cunei tra il bordo inferiore dell'anta ed il pavimento: prima di tutto questo metodo, invece di migliorare le cose, le peggiora ed in secondo luogo finireste certamente per rovinare irrimediabilmente il bordo inferiore dell'anta.*

- Dopo averla sfilata, appoggiate con delicatezza l'anta al muro e procedete a pulire prima di tutto i perni (maschi) delle cerniere fissati al telaio, usando un panno pulito inumidito in acqua, o, nei casi più difficili, in acqua e detergente neutro.
- Asciugate i perni accuratamente e passate a pulire l'interno delle cerniere femmine con lo stesso metodo.
- Dopo la pulizia e l'asciugatura, depositate pochissimo lubrificante su ciascuno dei perni maschio e, quindi, infilate di nuovo l'anta al suo posto facendo attenzione a centrare le tre cerniere femmina contemporaneamente sui perni relativi.

MANUTENZIONE ORDINARIA DELLE CERNIERE

CERNIERE ANUBA

Regolazione - Altra possibile, anche se rara, necessità di manutenzione dei cardini può essere quella relativa allo strisciamento dell'anta sul pavimento.

Questo è un intervento che sarebbe meglio far eseguire da uno **specialista**, perché quanto descritto di seguito è un semplice palliativo che risolve momentaneamente il problema ma non ne elimina la causa.

Lo strisciamento può essere dovuto essenzialmente a tre cause:

- deformazione del pavimento (specialmente se di legno) per assestamento dell'immobile;
- fuori squadro del telaio fisso sempre per assestamento della parete;
- movimento, nel tempo, delle cerniere rispetto al telaio fisso o all'anta dovute alle variazioni dimensionali del legno per modifica delle condizioni ambientali (umidità e temperatura) rispetto a quelle iniziali di fornitura.

In tutti e tre i casi, l'intervento dello **specialista** è d'obbligo per risolvere definitivamente il problema. Nel frattempo, è possibile tamponare l'inconveniente spessorando le cerniere come segue:

- Munitevi di rondelle di spessoramento di diametro esterno 13 mm (facilmente reperibili in qualsiasi ferramenta). Lo spessore consigliato è di 1 e 2 mm. Procuratevi almeno n° 3 per tipo.
- Dopo aver sfilato l'anta come descritto in precedenza ed aver pulito, se necessario, le cerniere maschio e femmina, inserite in ciascuno dei perni delle cerniere maschio una rondella di spessoramento. Sarete costretti a fare qualche prova per determinare l'esatto spessore necessario: cominciate con rondelle da 1 mm di spessore e aumentate se necessario di 1 mm alla volta, rimontando ogni volta l'anta e provando fino a che questa non striscia più sul pavimento.
- Ricordate, le rondelle vanno messe su tutti tre i perni e nello stesso numero su ogni perno.

MANUTENZIONE ORDINARIA DELLE CERNIERE

CERNIERE INVISIBILI

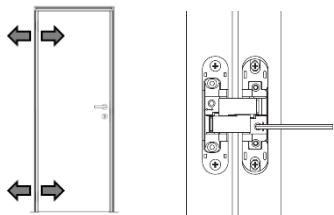
L'installazione e la registrazione delle cerniere invisibili devono essere eseguite da **personale qualificato**.

Lubrificazione - Le cerniere invisibili non richiedono lubrificazione nel tempo. Vi invitiamo pertanto a non effettuare questa operazione.

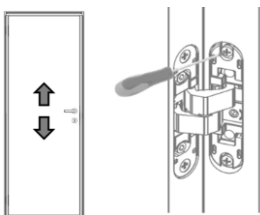
Pulizia - La pulizia della cerniera deve essere eseguita con un panno asciutto e pulito e limitatamente alle parti esterne e visibili. Non provate a pulire le componenti e i meccanismi interni. Evitate di usare prodotti aggressivi quali solventi, tensioattivi, abrasivi, ...

Regolazione - A distanza di tempo dall'installazione di una porta con cerniere invisibili, potrebbe risultare necessaria la regolazione delle stesse al fine di ripristinare le corrette luci perimetrali. Riportiamo a seguire le indicazioni per la regolazione delle cerniere invisibili, presenti anche nel libretto di istruzioni di montaggio delle porte.

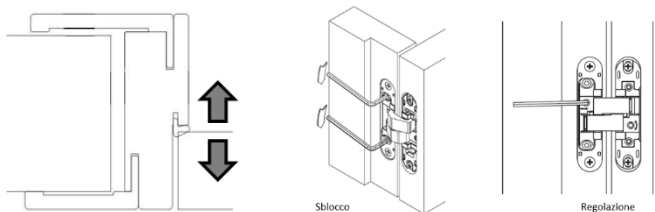
Regolazione orizzontale:



Regolazione verticale:



Regolazione di pressione:



ATTENZIONE: una pressione eccessiva dell'anta sul telaio potrebbe comportare danni ai bordi dell'anta e alle guarnizioni.

Per effettuare le regolazioni è necessario procedere rimuovendo le cover.

SOSTITUZIONI

SERRATURA

L'unica sostituzione che può rendersi necessaria nel tempo ed eseguibile in autonomia è quella della serratura. Anche se estremamente raro, è possibile che un uso molto frequente o troppo rude della serratura o anche un cedimento imprevedibile della molla del sistema di chiusura, renda necessario intervenire.

In questo caso, munitevi prima di tutto di una serie di chiavi a brugola, di un cacciavite a taglio piatto e di un cacciavite con taglio a croce adatti a viti di piccole dimensioni (o, meglio ancora, di un avvitatore a batteria), ed infine, naturalmente, di una nuova serratura dello stesso tipo di quella da sostituire.

Dovete, prima di tutto, smontare la maniglia dalla porta. Le istruzioni per questa operazione possono variare al variare dei modelli di maniglia ed è impossibile dare istruzioni per ogni possibile modello. Ci limiteremo quindi ad illustrare le fasi di smontaggio per le maniglie con rosetta e bocchetta, con sottoplacca integrata che risultano comunemente esaurite per circa il 90% delle maniglie ad oggi in commercio.

Individuate, sulla maniglia della porta, la mezza maniglia fissata (normalmente nella parte inferiore) con un grano filettato. Se entrambe le mezza maniglie fossero fissate con il grano filettato, scegliete quella che vi è più comoda e, dopo aver trovato la brugola che si adatta al grano, svitatelo.

Ora togliete la rosetta di copertura della mezza maniglia opposta a quella di cui avete svitato il grano. Quando la rosetta si è sganciata dalla sua sede (sono fissate a pressione) rimuovetela del tutto, se possibile, sfilandola dalla maniglia e mettetela da parte.

Controllate se le viti che fissano la sottoplacca in plastica all'anta sono con taglio piatto o a croce. Prendete il cacciavite (o l'avvitatore) adatto e svitate tutte le viti e procedete.

A questo punto avete liberato la mezza maniglia dall'ancoraggio con l'anta e, poiché avete già tolto il grano di cui più sopra, anche dall'aggancio con l'altra mezza maniglia.

Sfilate con delicatezza la mezza maniglia dalla sua sede accertandovi, come accadrà sicuramente, che insieme ad essa si sfilano anche il perno quadrato di comando della serratura. Avrete così liberato la serratura dal collegamento con la maniglia.

Ora, utilizzando il cacciavite o l'avvitatore, svitate le due viti che fissano la serratura al bordo dell'anta e rimuovete la serratura dalla sua sede.

Infilate la nuova serratura al posto della vecchia e fissatela con le due viti.

Mettete di nuovo al suo posto la mezza maniglia tolta in precedenza, infilando il perno nel foro quadrato presente sulla serratura e spingete a fondo in modo da inserire il perno stesso anche nell'alloggiamento dell'altra mezza maniglia.

Fate alcune manovre di apertura/chiusura per accertarvi che tutto funzioni bene e, quindi, fissate di nuovo la mezza maniglia all'anta bloccando la controplacca con le

sue viti. Prima di procedere oltre, fate ancora qualche manovra di apertura/chiusura controllando che maniglia e serratura ruotino liberamente (se la manovra è diventata “dura” da eseguire, significa che il serraggio delle viti della controplacca non è stato eseguito correttamente; quindi allentate o serrate l'una o l'altra delle viti di bloccaggio della controplacca fino a trovare la posizione ottimale).

Fissate di nuovo in posizione il grano della mezza maniglia opposta per mezzo della brugola e, infine, infilate la rosetta al suo posto, pressando fino a farla aderire all'anta.

CERNIERE

Le cerniere sono l'unico punto di fissaggio dell'anta al telaio e vanno considerate attentamente in fase di installazione del prodotto.

Cores Italia raccomanda l'intervento di **personale esperto** nel caso in cui sia necessaria la sostituzione delle cerniere.

SCHEMA PRODOTTO

In ottemperanza alla Legge 126/91 e al DL 101/97

PRODUTTORE

Cores Italia Soc. Coop. - Via Sant'Eusebio 4/G - 41014 Castelvetro di Modena (MO)

MATERIALI IMPIEGATI

ANTE: pannello tamburato con listello in abete, riempimento con nido d'ape in carta, copertura con pannelli in MDF rivestiti con carte melaminiche decorative o laccati.

TELAIO: in materiale legnoso o listellare rivestito con carta melaminica decorativa o laccata.

COPRIFILI: MDF rivestito con carta melaminica decorativa o laccata.

CORNICI FERMAVETRO: MDF rivestito con carta melaminica decorativa o laccata.

VERNICIATURA: poliuretana.

SMALTIMENTO PRODOTTO

Per lo smaltimento affidarsi all'azienda comunale preposta.

Doorlife

DOORLIFE by
CORES ITALIA SOC. COOP.
Via Sant'Eusebio 4/G
41014 Castelvetro di Modena (MO)
Tel. +39 059 702712

www.doorlife.it
info@coresitalia.it